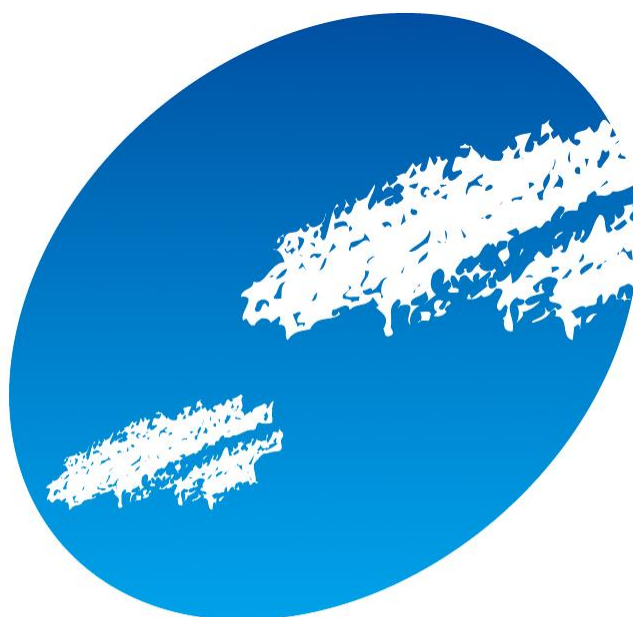


令和7年度上半期 ディスクロージャー誌



JAあおぞら

令和7年8月

あおぞら農業協同組合

I. ごあいさつ

いつもＪＡあおぞらをご利用いただき、ありがとうございます。

当ＪＡは、地域の一員として、農業の発展と健康で豊かな地域社会づくりのお役に立てるようリレーションシップバンキング（長期的な信頼関係にもとづく金融業務）の機能強化に向け鋭意取り組んでおります。

この小冊子は、皆さま方の当ＪＡに対するご理解を更に深めていただくため、自主的に、令和７年度上半期における事業実績と地域貢献活動等の情報をディスクローズしたものです。

是非、ご一読いただき、より一層のご愛顧を賜りますようお願い申し上げます。

令和 7 年 1 0 月 3 1 日

経営管理委員会会長 吉國 政信

II. 当ＪＡの概要〔令和７年８月末現在〕

名 称	あおぞら農業協同組合		
役 職 員 数	93人		
組 合 員 数	正組合員	978人	
	准組合員	1,023人	
出 資 金	798百万円		
貯 金 残 高	19,748百万円		
貸出金残高	3,324百万円		

店舗一覧

（令和7年8月31日現在）

店舗名	住 所	電話番号	CD/ATM 設置台数
本 所	志布志市有明町野井倉1373-1	474-1211	
(店舗外CD・ATM設置台数 2 台)			
	Aコープあおぞら店	471-4366	ATM 1台
	アイショップ西部店	471-5060	ATM 1台

組合員組織の状況

組 織 名	構 成 員 数	組 織 名	構 成 員 数
園 芸 振 興 会	259名	肉 用 牛 部 会	147名
茶 栽 培 部 会	15名	青 壮 年 部	24名
稲 作 部 会	190名	女 性 部	225名

Ⅲ. 開示項目

1. 農協法に基づく開示債権の状況及び金融再生法開示債権区分に基づく債権の保全状況

(単位：百万円)

債権区分		債権額	保全額			
			担保	保証	引当	合計
破産更生債権およびこれらに準ずる債権	令和7年2月末	6	1	0	5	6
	令和7年8月末	6	1	0	5	6
危険債権	令和7年2月末	66	18	10	3	31
	令和7年8月末	52	8	8	3	19
要管理債権	令和7年2月末	0	0	0	0	0
	令和7年8月末	0	0	0	0	0
三月以上延滞債権	令和7年2月末	0	0	0	0	0
	令和7年8月末	0	0	0	0	0
貸出条件緩和債権	令和7年2月末	0	0	0	0	0
	令和7年8月末	0	0	0	0	0
小計	令和7年2月末	72	19	10	8	37
	令和7年8月末	58	9	8	8	25
正常債権	令和7年2月末	3,525				
	令和7年8月末	3,274				
合計	令和7年2月末	3,597				
	令和7年8月末	3,332				

注1：破産更生債権及びこれらに準ずる債権

破産手続開始、更生手続開始、再生手続開始の申立て等の事由により経営破綻に陥っている債務者に対する債権及びこれらに準ずる債権をいいます。

注2：危険債権

債務者が経営破綻の状態には至っていないが、財政状態及び経営成績が悪化し、契約に従った債権の元本の回収及び利息の受取りができない可能性の高い債権をいいます。

注3：要管理債権

「三月以上延滞債権」と「貸出条件緩和債権」の合計額をいいます。

注4：三月以上延滞債権

元本又は利息の支払が約定支払日の翌日から三月以上延滞している貸出金で、破産更生債権及びこれらに準ずる債権及び危険債権に該当しないものをいいます。

注5：貸出条件緩和債権

債権者の経営再建又は支援を図ることを目的として、金利の減免、利息の支払猶予、元本の返済猶予、債権放棄その他の債務者に有利となる取決めを行った貸出金で、破産更生債権及びこれらに準ずる債権、危険債権及び三月以上延滞債権に該当しないものをいいます。

注6：正常債権

債権者の財政状態及び経営成績に特に問題がないものとして、上記に掲げる債権以外のものに区分される債権をいいます。

2. 単体自己資本比率（国内基準適用）

令和7年2月末	令和7年8月末
17.82%	19.56%

注。「単体自己資本比率」は、「農業協同組合等がその経営の健全性を判断するための基準」（平成18年金融庁・農水省告示第2号）（バーゼルⅢ）に基づき算出しております。

3. 主要勘定の状況

（単位：百万円）

	令和6年8月末	令和7年2月末	令和7年8月末
貯 金	19,598	18,913	19,748
貸 出 金	3,650	3,589	3,324
預 金	14,092	13,647	14,348
有価証券	0	0	0

IV. 地域貢献活動

志布志市有明町の基幹産業である農業の活性化が、地域や組合員をはじめとした地域住民の暮らしの向上につながります。そうした意味で、営農活動向上に向けた取り組みをすすめるとともに積極的な販売を通じ、農業による暮らしの基盤をつくるのが何よりも基本であると考えております。

高齢化が進む中で、健康づくり活動として、各種教室の開催や巡回健診、人間ドックを実施しております。また、総合福祉センターを拠点とし、介護事業など積極的な取り組みを進めております。食生活の改善は、女性部を中心に加工センターを活用し、安全食品の手作り加工や自給運動を促進しております。

次世代を担う子供たちの育成に向けた取り組みとして、「親と子の集い」の開催や有明町の各小学校6年生に対する志布志市有明町の特産物（いちご）配布を通じた地域農業への理解促進など実施致しております。

今後とも、経済的な豊かさ、身体的な豊かさ（健康）、心の豊かさを求めて、可能な限り地域の幸せづくりに貢献したいと考えます。

1. 地域からの資金調達の状況

(1) 貯金残高

当JAでは、組合員はもちろん地域住民の皆さまや事業主の皆さまからの貯金をお預かりしています。

【貯金残高 19,748百万円】

(2) 貯金商品

当JAの代表的な貯金商品として、日常のお出し入れ、公共料金の自動支払・給与・年金等の自動受取など家計簿がわりにご利用頂ける普通貯金や、毎月一定額のお積立で着実に資金づくりができる定期積金や懸賞金付定期貯金をご提供しています。本商品の内容や、その他当JAで取扱っている商品等の詳細につきましては、本所・各支所窓口へご照会ください。

2. 地域への資金供給の状況

(1) 貸出金残高

組合員への貸出をはじめ、地域住民の皆さまの暮らしや、農業者・事業者の皆さまの事業に必要な資金を貸出しています。

また、地方公共団体、農業関連産業などへの貸出し、地域経済の質的向上・発展に貢献しています。

貸出金残高	3,324百万円	
うち組合員等	2,260百万円	68.0%
うち地方公共団体等	1,037百万円	31.2%
うちその他	27百万円	0.8%
貯金積金に占める貸出金の割合		16.8%

(2) 制度融資の取扱い状況

鹿児島県や志布志市と協調して、借入者の負担が少しでも軽減できる制度融資も取扱っています。

資金名	取扱実績	制度の概要
農業近代化資金	439百万円	農業者等が資本装備の高度化及び経営の近代化を図るために必要な資金を国及び県の助成（利子補給）により低利で融資します。
農業改良資金	0百万円	農業の担い手が農業の改善を目的として創意と自主性を生かしつつ農産物の加工を始めるときや新作物に取り組む場合、或いは新技術を導入する場合など高リスク農業にチャレンジすることを支援する資金（無利子）。
農業振興資金	0百万円	国の融資制度の対象とならない分野で、特に本県農業振興上必要となる部門に対し融資します。
日本政策金融公庫資金	0百万円	経営改善のための一般的な長期資金で、償還期限が長く資金規模の大きいものを対象とする資金（有利子） （各資金の種類）・農業経営基盤強化資金（スーパー）・経営体育成強化資金

上記以外の制度資金取り扱い実績額は、72百万円となっております。

(3) 融資商品

当ＪＡの代表的な融資商品として、自動車購入等に係る一切の資金をご融資するマイカーローンや自己住宅の新築・購入・増改築等の資金をご融資する住宅ローン・リフォームローン等をご提供しています。

本商品の内容や、この他当ＪＡで取扱っている商品等の詳細につきましては、本所金融共済課へご照会ください。

3. 文化的・社会的貢献に関する活動

(1) 文化的・社会的貢献

- 地域行事への参加
- 地域の清掃活動
- 各種農業関連イベントや、地域活動への協賛・後援
- 地域の交通安全活動

(2) 利用者ネットワーク化への取り組み

- 年金友の会（企画旅行・ゲートボール大会・グラウンドゴルフ大会の開催）

(3) 情報提供活動

ＪＡ広報誌「群青」及びコミュニティー誌「喜楽」を発行し、地域の情報や農家紹介、子牛セリ市情報などＪＡならではの暮らしに役立つ情報をご提供しております。

(4) 店舗体制

（令和７年８月３１日現在）

店舗名	住 所	電話番号	CD/ATM 設置台数
本 所	有明町野井倉１３７３－１	４７４－１２１１	Aコープ
西部地区総合センター	有明町野神３６０５－１	４７５－００２２	あおぞら店
燃料機械センター	有明町野神３５５１－１	４７５－１２１２	ATM１台設置
給 油 所	有明町野神３６０５－１	４７５－１１５０	
茶業センター	有明町野神３２０５	４７５－２１８５	
アイショップ	有明町野神３６０４－２	４７１－５０６０	アイショップ
葬祭センター	有明町野井倉１２２２	４７１－４４４４	ATM１台設置
肉用牛繁殖実験センター	有明町野井倉２３８６－２	４７４－１２８０	
加工センター	有明町野井倉１２２９－１	４７１－４１００	計２台
６次化加工センター	有明町野井倉１２２９－１	４７４－１５２１	

(5) トピックス

管 理

- 経営管理委員会制度の導入（H20. 5）
- 総員渉外活動の展開（H20）
- 新加工センター稼動（H22. 9）
- JA グループ鹿児島総合ポイント「JADDO（じゃっど）カード」制度始動（H25）
- 西部地区総合センターを設置（R6. 10）

金 融

- 蓬原・通山出向所、信用事業体制整備のため営業時間変更（H19. 4）
- 伊崎田支所の店舗改装（H21. 2）
- 新JASTEM稼動（H23. 5）
- 蓬原出向所を閉所（R2. 11）
- 伊崎田出向所・通山出向所を閉所（R3. 9）
- 金融小型店舗車「あおぞら号」稼働（R4. 10）
- 西部支所金融窓口を廃止（R6. 10）

生 活

- 総合福祉センターオープン（H18. 3）
- 農協スタンドリニューアルオープン（H22. 10）
- 総合福祉センター第二ホームを開設（H23. 11）
- 総合福祉センターを廃止（R7. 2）

営 農

- 装置化農業（熱水消毒普及拡大）推進
- 「平山なす硬質プラスチック団地」稼動中
- 「平山ほうれん草ハウス」稼動中
- 土壌分析センター稼動中
- 堆肥センター増改築（H20. 5）
- 第9回全国和牛能力共進会、「種牛部門」において「優等賞一席」受賞
- 肉用牛繁殖実験センター稼動（H21. 3）
- ゴーヤー販売額3年連続1億円達成（H22）
- かぼちゃ重量選別機の導入（H22. 10）
- 県畜産共進会高等登録群（3頭1組）において「最優秀賞」受賞（H23）
- 土づくり実験農場の開始（農業経営の開始）（H23）
- かぼちゃの共同選果開始（H23）
- 第10回全国和牛能力共進会（長崎大会）へ2頭出品（H24）
- 「土づくり実験圃場事業」を(有)いろは農園へ移管（H25）
- 早期水稻「なつほのか」へ品種統一（H30）
- 「いちごパックセンター」開設（R1. 12）

- 第12回全国和牛能力共進会（鹿児島大会）において、肉用牛繁殖実験センターが和牛繁殖農家特別表彰を受賞（R4. 10）

茶 業

- 里休庵稼動中
- 全国品評会「むし製玉緑茶」の部、5年連続「産地賞」受賞（H20）
- 町内9茶工場が「ISO9001」を取得（H24）
- 「ハラル」認証取得（H26）
（JA関連では初の「お茶」でハラル認証取得。日本国内や東南アジア諸国連合・中東諸国で販売開始）

6次化

- 6次化加工センター稼働（H26. 12）
- 「熟し芋」が日本農業新聞「2016日本農業新聞一村逸品大賞」受賞